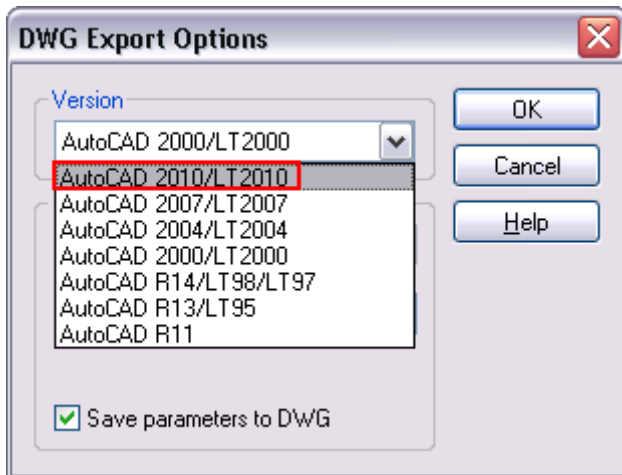


## Nowe możliwości w programie WiseImage 12.0

### *Wsparcie najnowszych wersji*

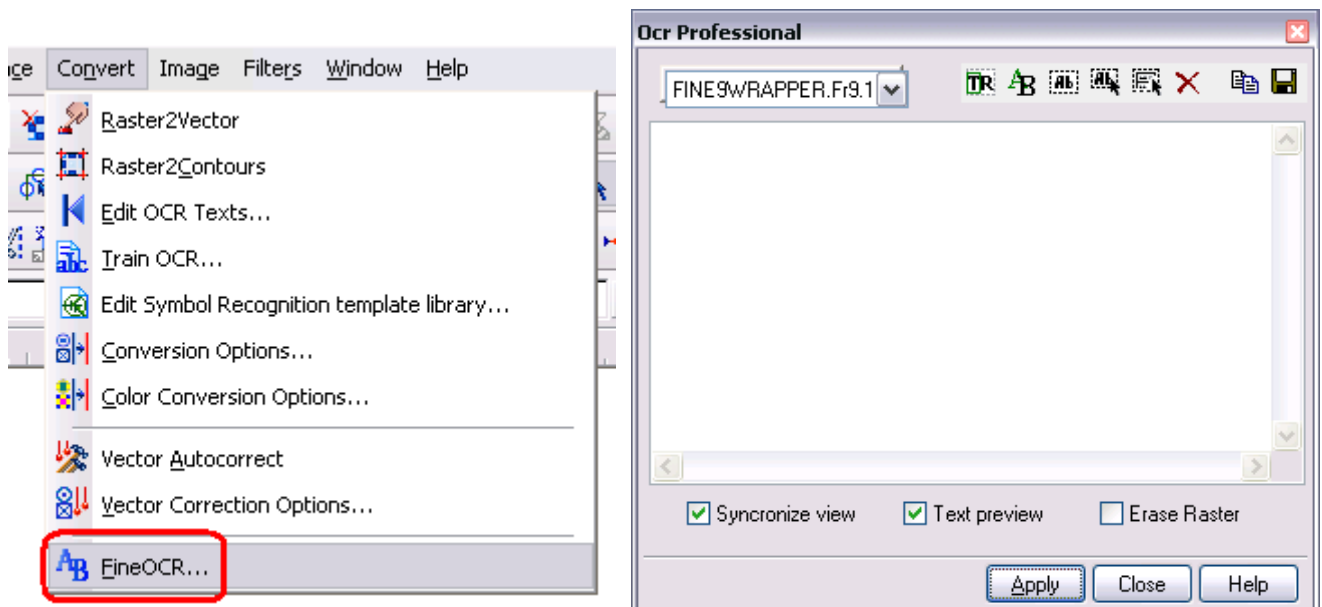
Wsparcie dla Windows 7;

Wsparcie importu i eksportu plików DWG 2010(2011).

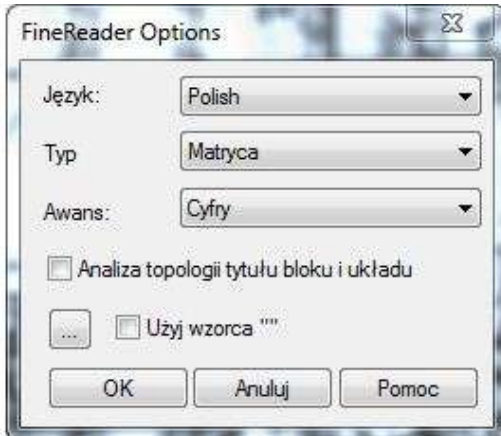


### *Profesjonalny moduł OCR stworzony przez ABBYY FineReader 9*

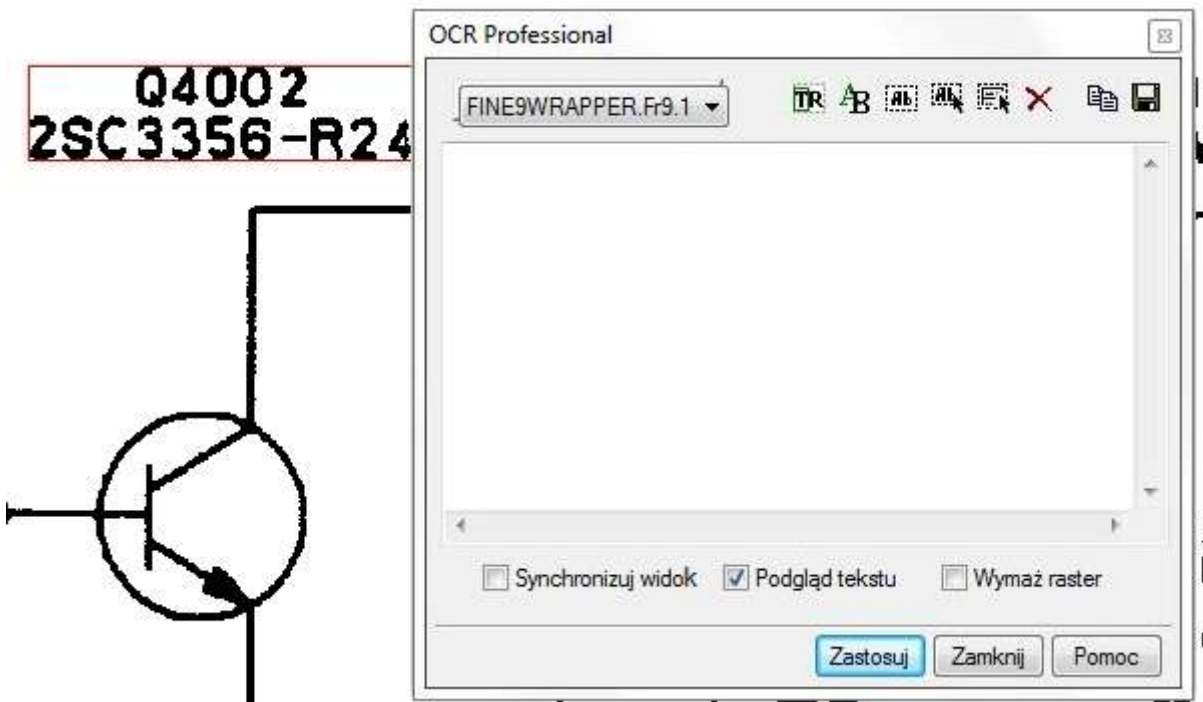
Rozpoznawanie tekstu w wersji WiseImage Pro stało się silniejsze ze zintegrowanym silnikiem OCR ABBYY FineReader 9. WiseImage działa z tym silnikiem OCR poprzez dialog **OCR Professional**, który jest dostępny z menu Konwersja > Fine OCR.



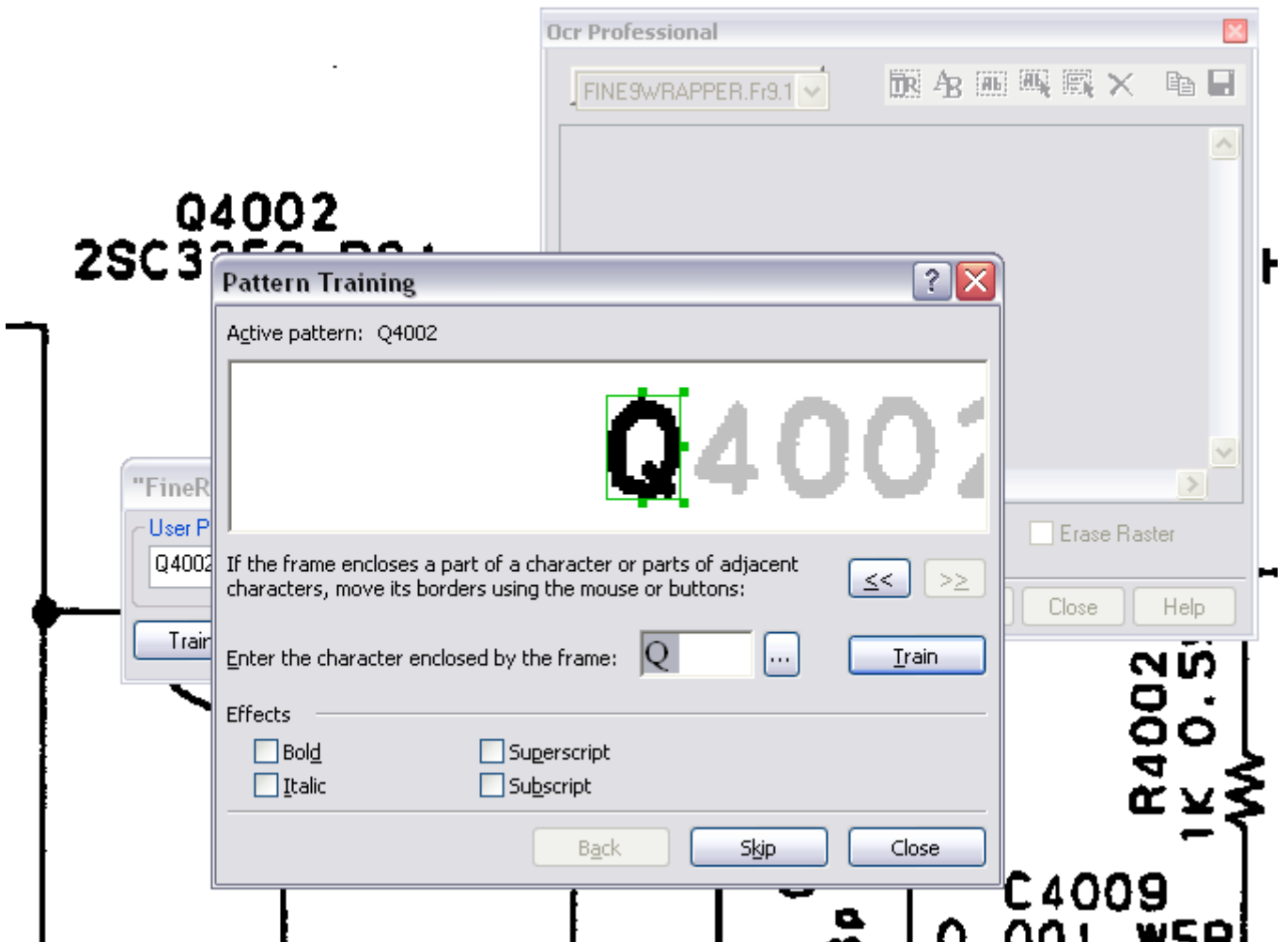
Kliknij przycisk by ustawić Fine Reader OCR przed rozpoznawaniem tekstu.



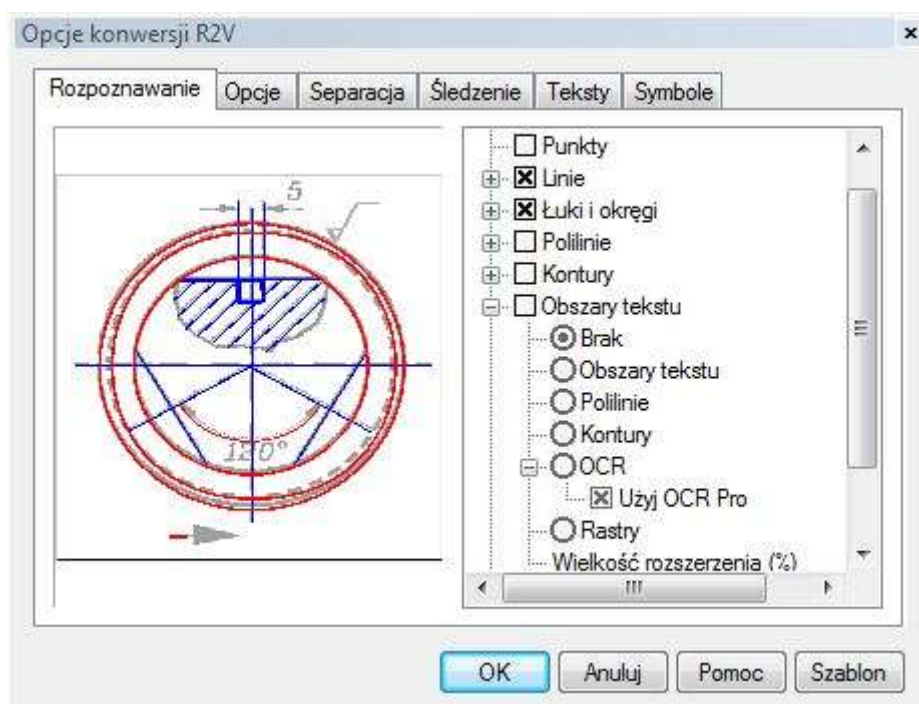
Następnie Rozpoznaj cały raster jako tekst - , fragment obrazu jako tekst - , lub pobierz i rozpoznaj tekst z grafiki -



Do uznania niektórych rodzajów tekstu kliknij przycisk i trenuj FineReader OCR.

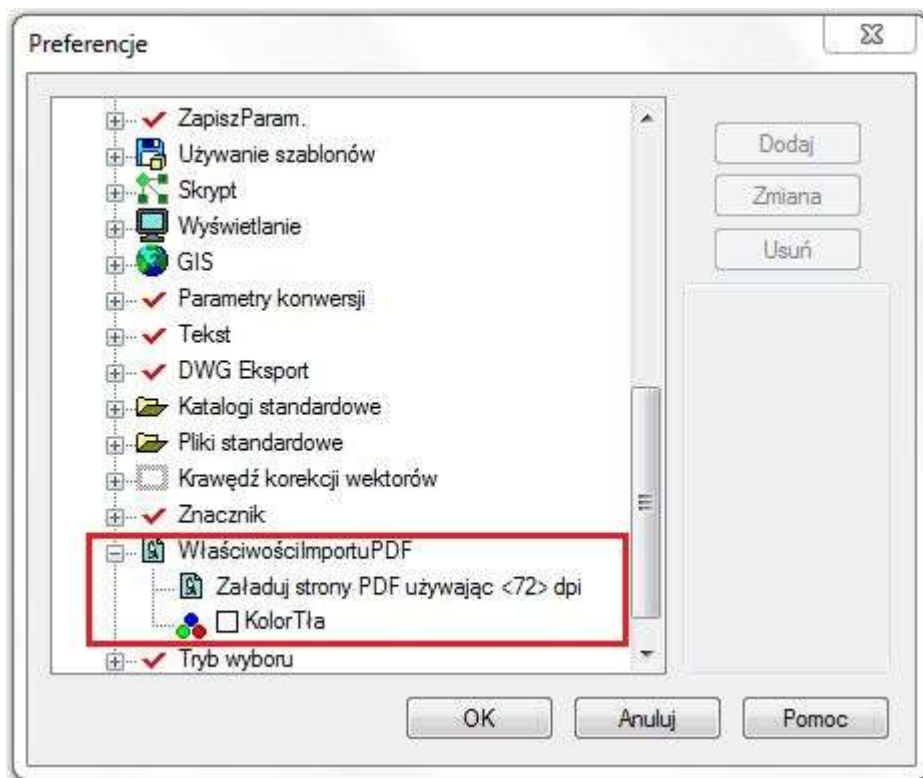


Rozpoznawanie tekstu z silnikiem OCR Professional podczas automatycznej wektoryzacji można zaznaczyć w polu wyboru **Użyj OCR Pro** na karcie **Rozpoznawanie** w oknie dialogowym **Opcje konwersji R2V**.



## Nowy import PDF

Ulepszony mechanizm importu PDF czyta obecnie nie tylko rastry, ale również dane wektorów z pliku PDF. Otwórz stronę PDF, odczytaj dane wektorowe i rastrowe, połącz je ze sobą i wstaw w dokumencie jak stronę z rastrowym obrazem. We **WłaściwościImportuPDF** w oknie dialogowym **Preferencje** można zdefiniować kolor tła lub rozdzielczość strony importowanego pliku PDF.



## Wsparcie dla skanerów Contex serii SD i HD

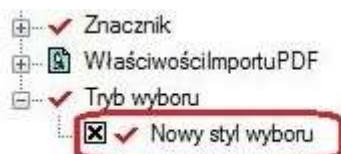
Moduł WiseScan programu WiseImage współpracuje teraz również ze skanerami Contex serii SD i HD.

## Przełączanie trybu wyboru

Możesz wrócić do tradycyjnego trybu wyboru WiseImage.

By wybrać obszar lub przenieść uchwyt obiektu w bieżącym (nowym) trybie wyboru, wystarczy jedno kliknięcie by rozpocząć i kolejne by zakończyć wybór. W tradycyjnym trybie wyboru należy przytrzymać przycisk myszy podczas wyboru obszaru lub przeciągając uchwyt.

Aby włączyć tradycyjny tryb wyboru należy wyłączyć **Tryb wyboru** > **Nowy styl wyboru** odznaczając pole w oknie dialogowym **Preferencje**.



## Nowe możliwości w programie WiseImage 12.0

### Wysoki poziom wsparcia DWG

#### DWG – główne zmiany

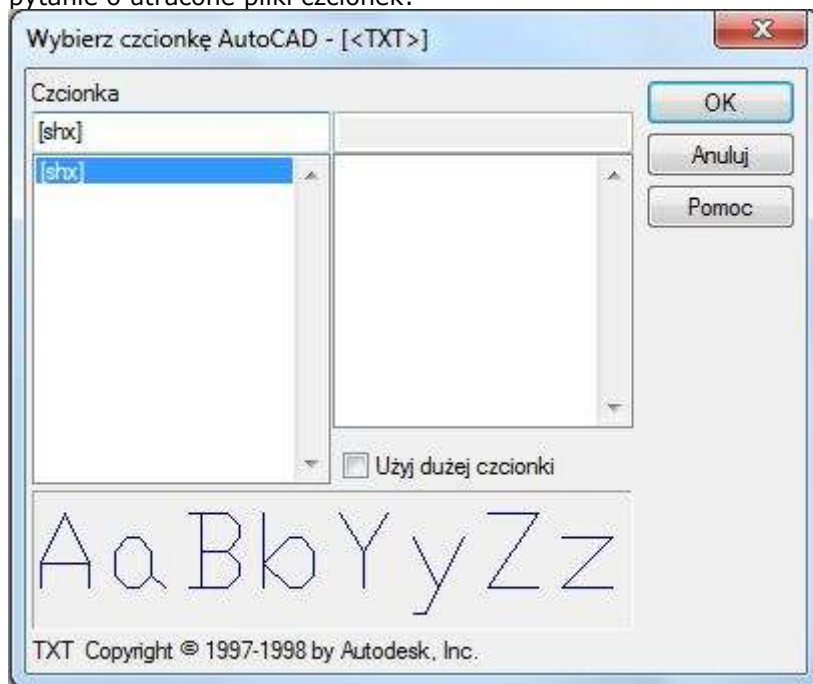
Nieniszcząca pliku DWG technologia otwierania/zapisywania - wszystkie dane pozostaną w zapisanym DWG, nawet jeśli WiseImage nie może załadować ich z oryginalnego DWG.

#### DWG – inne zmiany

Zapisywanie nieużytych stylów linii, stylów tekstu i wymiarowania;

Zaawansowane przetwarzanie podczas etapu ładowania:

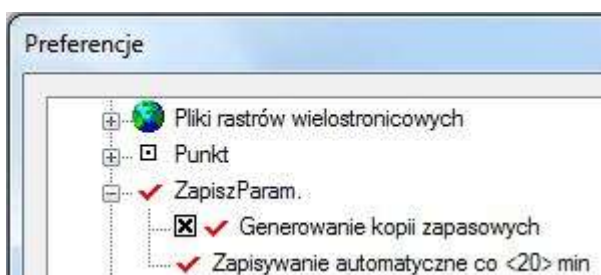
- o pytanie o utracone pliki czcionek:



- o pytanie o utracone odwołania zewnętrzne (XRefs);
- o pytanie o utracone obrazy rastrowe;

Zaawansowane przetwarzanie nowo utworzonych obrazów rastrowych w fazie oszczędności.

### Odzyskiwanie plików



**WiseImage generuje kopie odzyskiwania pliku bieżącego dokumentu przed zapisaniem do pliku. Kopia zapasowa jest całkowitą kopią dokumentu z rozszerzeniem BAK. Rozszerzenie pliku BAK można zmienić na CWS i otworzyć w każdej chwili.**

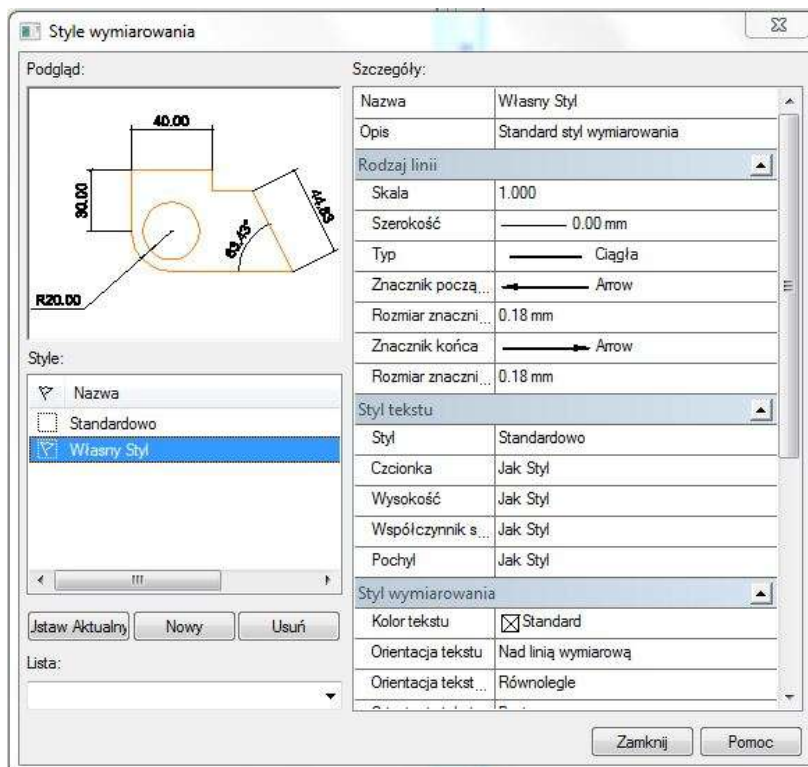
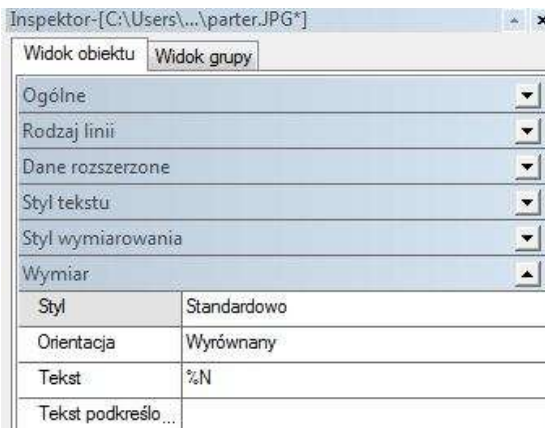
**By wyłączyć opcje autozapisu, należy odznaczyć pole w oknie dialogowym Preferencje – ZapiszParam. > Generowanie kopii zapasowych.**

## Wymiary

### Style wymiarowania

W WiseImage 12 wymiary obiektów dziedziczą wartości ich parametrów od stylu wymiaru. Style wymiaru określają struktury i wyświetlanie obiektów wymiarowych w dokumencie (typy linii, style tekstu, style wymiarowania). Nowe wymiary są tworzone używając bieżących stylów wymiaru..

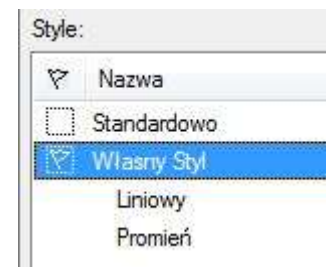
Style wymiaru dla obiektów wymiarowych są ustawiane w oknie dialogowym **Inspektora** w sekcji **Wymiary**, Parametr **Style**:



Style wymiaru mogą być konfigurowane w oknie dialogowym **Style Wymiarowania** z menu **Narzędzia**.

Parametry stylu wymiaru wymienione są w sekcji **Szczegóły** w oknie dialogowym **Style wymiarowania**.

Oprócz tworzenia nowych stylów, możliwe jest zdefiniowanie różnych podstylów dla każdego typu obiektu wymiarowego (liniowy, promień, ...).



### Nowe własności wymiarowanego obiektu

Nowe właściwości obiektów wymiarowych - **Nawiasy** zamykają tekst wymiarowy w nawiasach o określonym kształcie: [kwadrat], (okrągły), {klamry}, <kątowe> lub brak

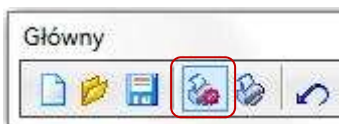
## Drukowanie

### Style plotowania

Użyj styli plotowania do:

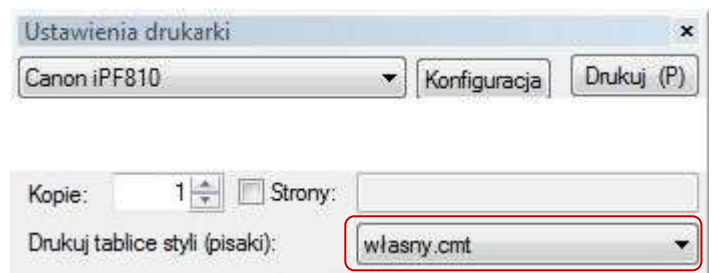
- Przypisać grubość linii do ich koloru;
- Mapować kolory obiektów po odniesieniu tabeli.

Użyj **Drukuj tablice styli (pisaki)** na dole listy w oknie dialogowym **Ustawienia drukarki**, by ustawić, edytować i tworzyć style dla wydruku.

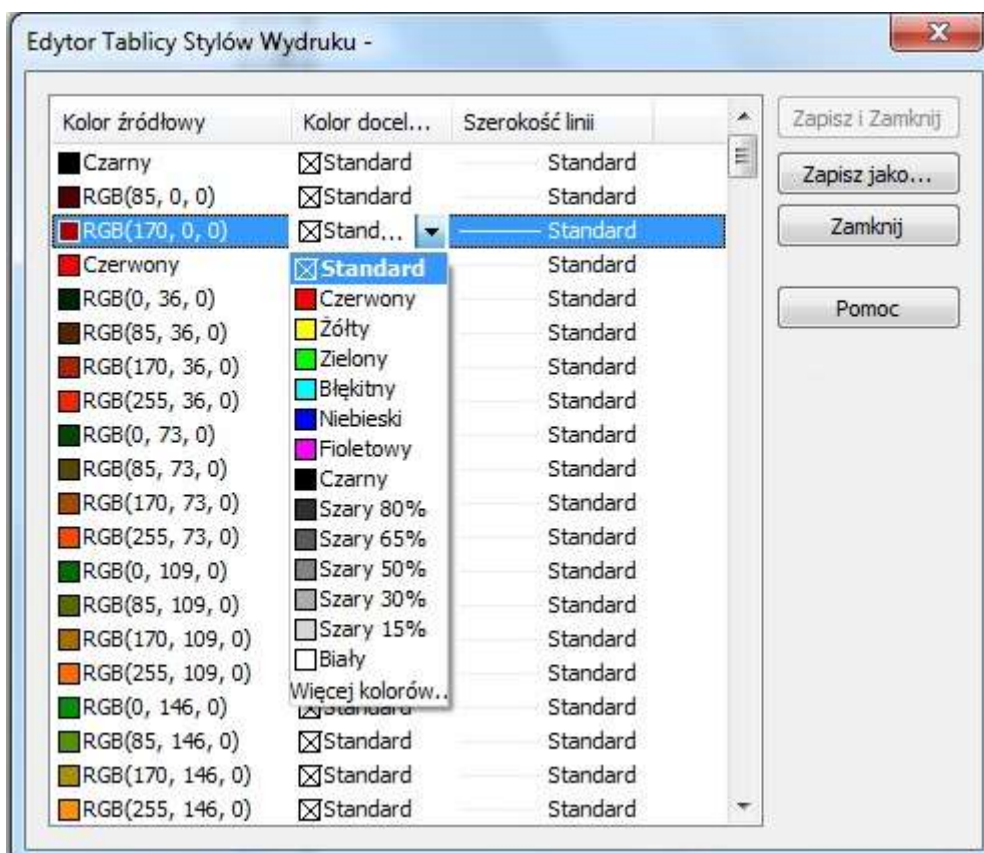


Wybierz **Nowa Paleta Domyślna** by stworzyć tabele styli dla wszystkich możliwych kolorów.

Wybierz **Nowy Dokument Palety** by stworzyć tabele styli z wszystkimi kolorami zawartymi w bieżącym dokumencie.



W oknie **Edytor Tablicy Stylów Wydruku** ustaw parametry styli i je zapisz.

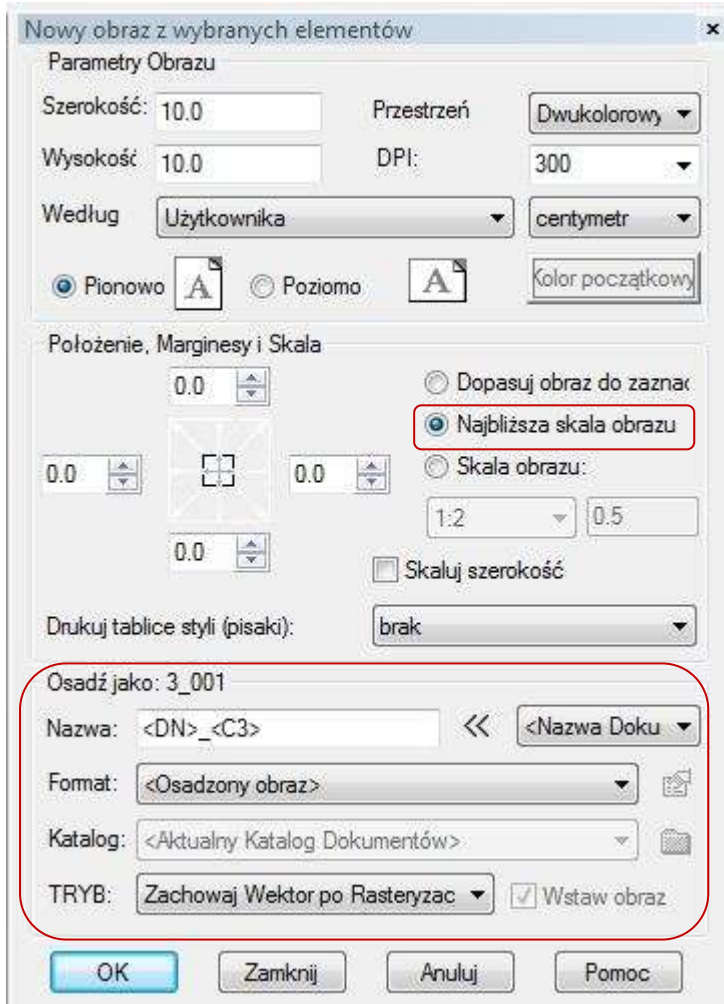




## New image from selection

Zostało poprawione polecenie **Nowy obraz z zaznaczonych obiektów** z menu **Wstaw**.

Jeśli preselekcji nie istnieje, to polecenie działa na cały dokument. Możliwe jest wtedy, zaznaczenie lub odznaczenie obiektów, podczas gdy okno dialogowe jest otwarte.



Opcje w sekcji **Parametry obrazu** są dziedziczone ze starego okna dialogowego.

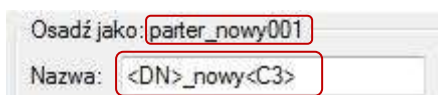
Opcje części okna **Położenie, Marginesy i Skala** są bardzo zbliżone do opcji w oknie dialogowym **Ustawienia Drukarki**. Jedyną różnicą jest przycisk wyboru w skali **Najbliższa Skala obrazu**, który określa najmniejszą dopuszczalną skalę dla określonego papieru, tak by dopasować ją do wszystkich rasteryzowanych obiektów.

Absolutnie nowe ustawienia w sekcji **Zapisz jako** umożliwiające określić nazwę i format stworzonego obiektu rastrowego, i definiowanie miejsca docelowego wstawienia (Bieżący dokument lub folder), itp.

Możesz użyć makra w polu tekstowym **Nazwa** by ustawić maskę dla nazwy obrazu rastrowego.

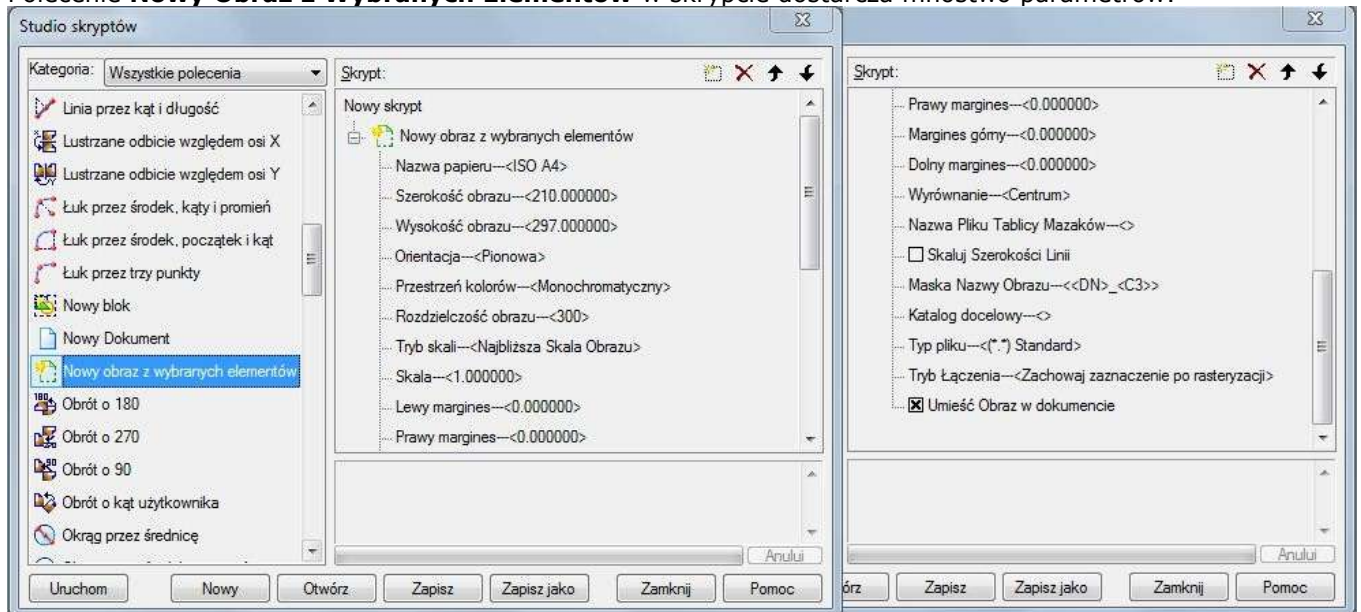
By wstawić makra w polu **Nazwa** należy kliknąć przycisk i wybrać odpowiednie z listy rozwijanej.

Rozszyfrowana nazwa jest pokazywana w podpisie sekcji **Zapisz jako**:



Makra są bardzo przydatne przy ciągu rasteryzacji uzyskanej poprzez skrypty gdzie jest tworzone kilka obrazów.

Polecenie **Nowy Obraz z Wybranych Elementów** w skrypcie dostarcza mnóstwo parametrów:



Można odznaczyć pole **Umieść Obraz** jeśli stworzony obraz zapisywany jest do zewnętrznego pliku rastrowego.

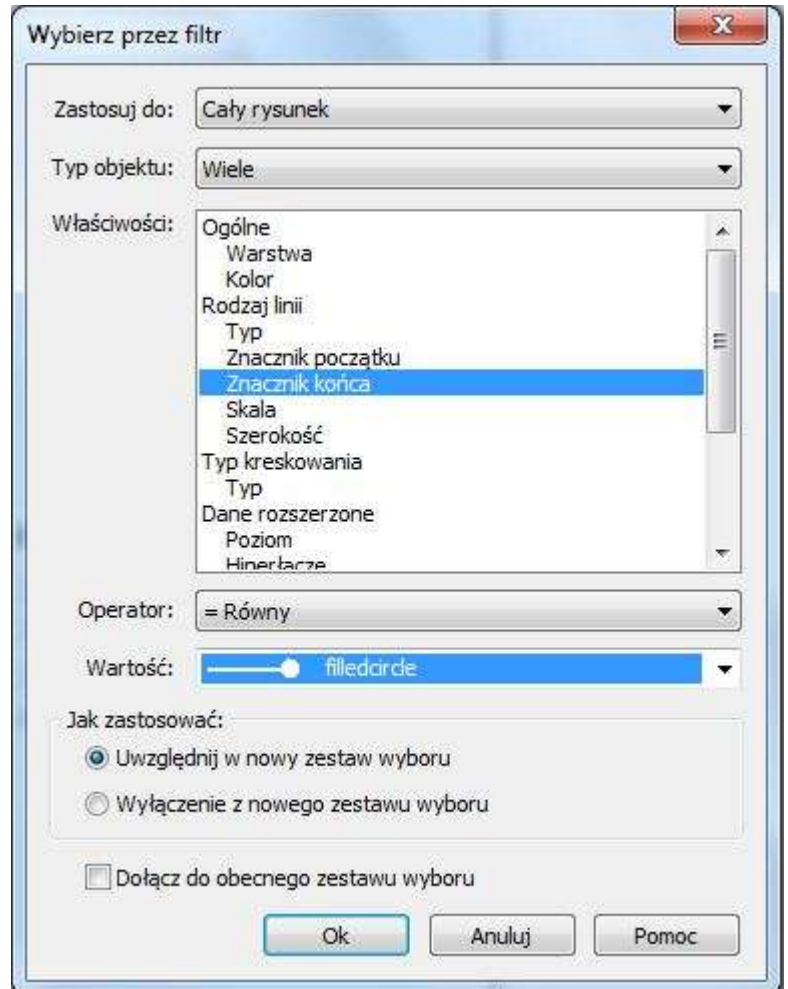
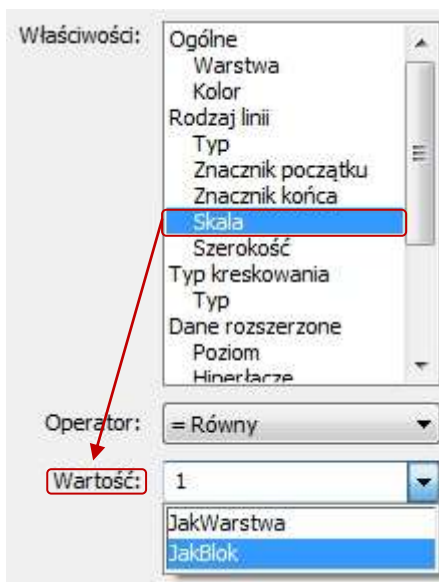
## Wybieranie przez Filtr

Nowe okno dialogowe polecenia Wybierz przez Filtr z menu Educja zawiera dodatkowe parametry.

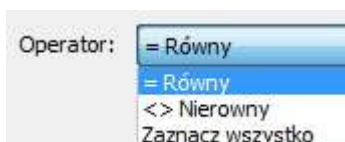
**Wybór przez Filtr można zastosować dla całego dokumentu lub dla zaznaczonych obiektów.**



**Lista dostępnych elementów w polu Wartość zależy od wybranego parametru obiektu na liście Właściwości.**



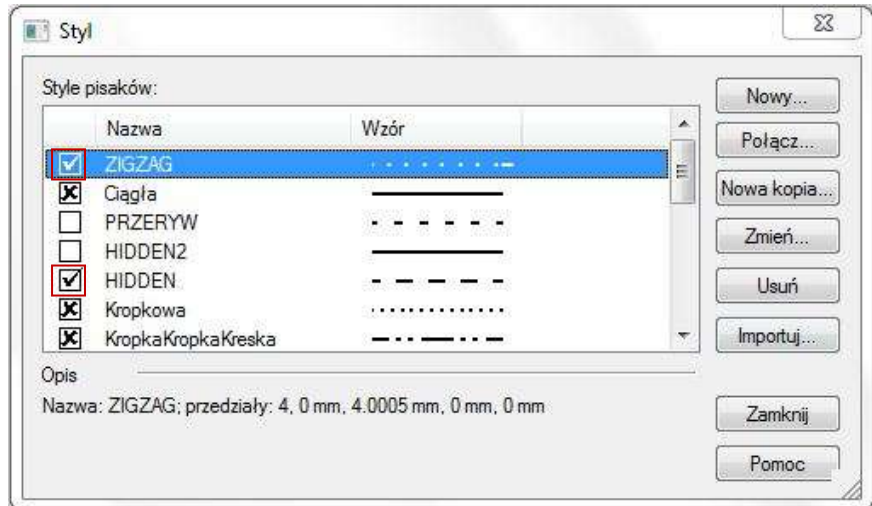
**Zakres filtru powinien być określony w rozwijanym polu Operatora dla wybranego parametru: Równy/Nie równy/Zaznacz wszystko.**



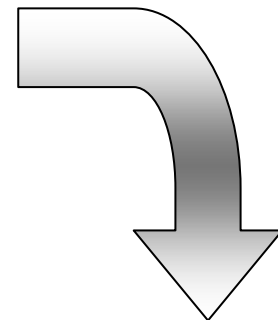
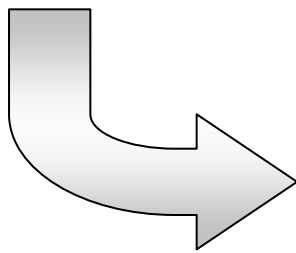
Włącz pole **Dołącz do obecnego zestawu wyboru** by dodać filtr, który pasuje do poprzedniego zestawu wyboru. Inaczej poprzedni wybór zostanie zastąpiony nowym zestawem wyboru.

## Osadzenie Stylów Linii

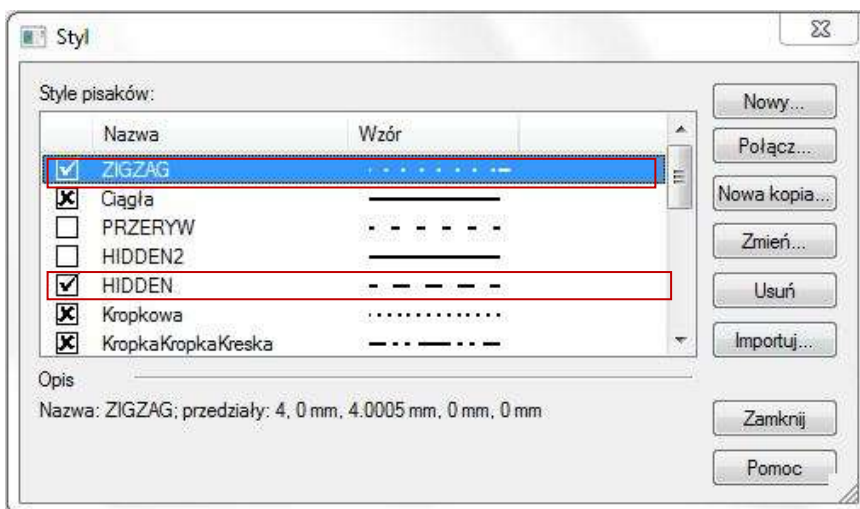
W WiselImage 12 wszystkie style linii zaznaczone znakiem  w **Menedżerze Stylów Linii** są umieszczone wewnątrz zapisanego CWS. W ten sposób można rozpowszechnić pożądane style linii z dokumentem.



**Zapisz CWS**

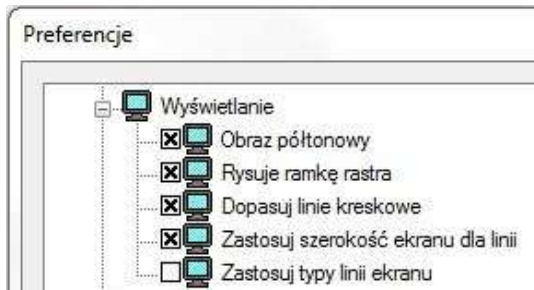


**Otwórz CWS**



## Wyświetlanie

### Stały podgląd typów linii, markerów i kształtów wypełnienia



Opcja **Wyświetlanie>Zastosuj typy linii ekranu** dopasowuje rozmiar kształtów wypełnienia, znaczników, kreskowania, typów linii itp. nie zmieniając skali dokumentu. Kiedy tryb ten jest włączony, **Zastosuj szerokość ekranu dla linii** dla linii aktywuje się automatycznie.

Opcja **Zastosuj szerokość ekranu dla linii** jest włączona:

1. Oryginalne powiększenie dokumentu:



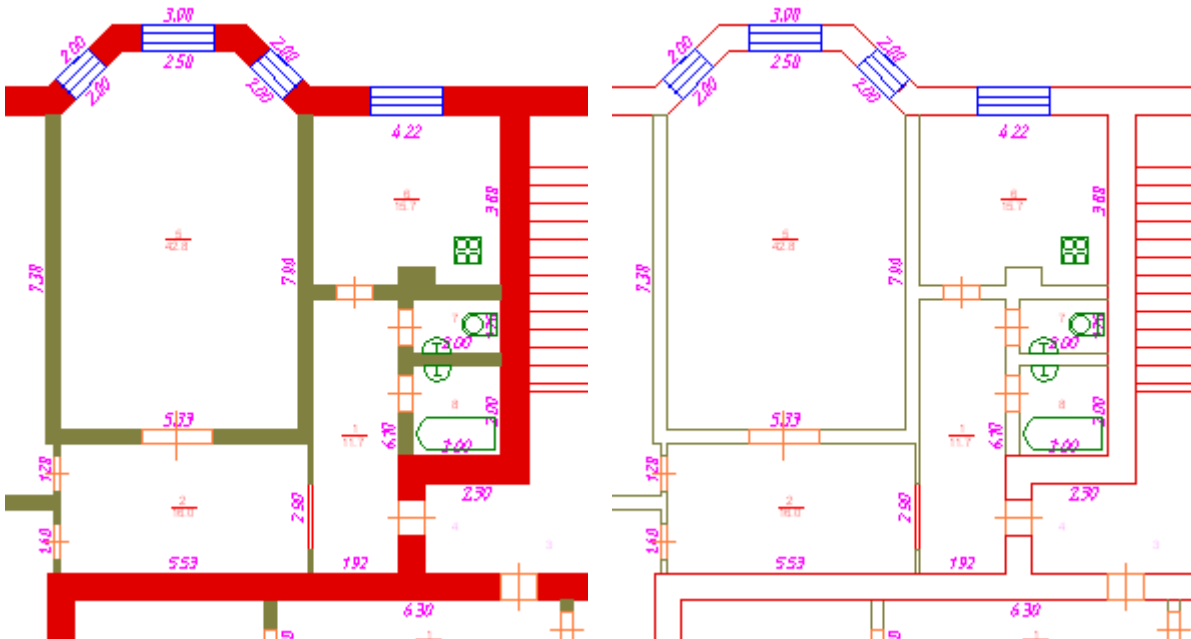
2. Dokument po pomniejszeniu:



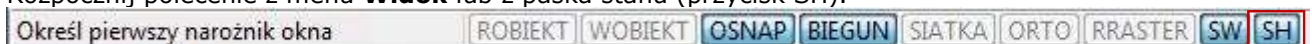
Wizualny rozmiar Typu linii jak kreski I przerwy, oraz znaczniki końcowe są takie same.

### Ukrywanie kreskowania

Nowe polecenie **Pokaż kreskowanie** pokazuje lub ukrywa kreskowanie/wypełnienie wszystkich obiektów w dokumencie.

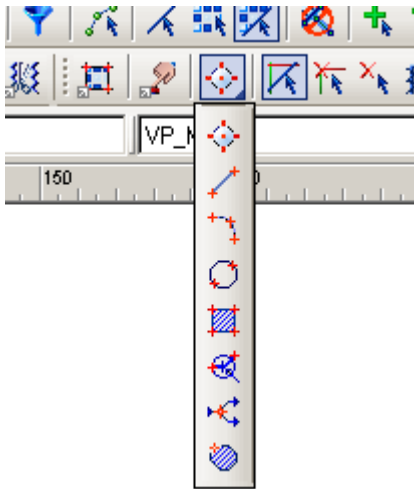


Rozpocznij polecenie z menu **Widok** lub z paska stanu (przycisk SH).



## Rozwijane paski narzędzi

Rozwijane paski narzędzi są zaimplementowane w nowej wersji WiseImage.

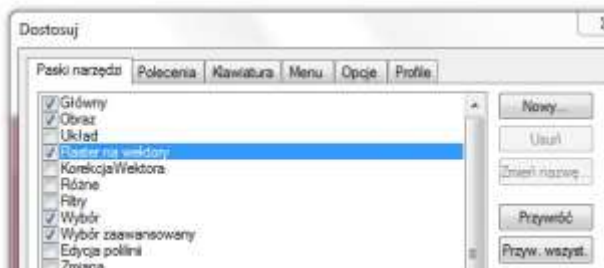
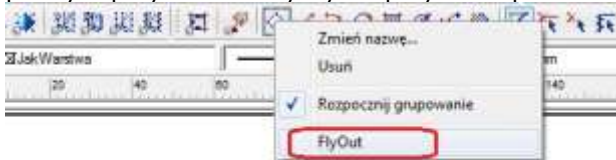


Podobne polecenia są połączone ze sobą na pasku narzędzi.

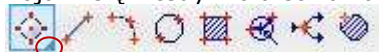
Widać tylko jeden przycisk z każdej grupy. Przyciski te mają małą strzałkę w dolnym prawym narożniku.

By zmienić przycisk należy kliknąć przycisk i przytrzymać klawisz myszy.

By stworzyć rozwijany pasek narzędzi otwórz zakładkę **Paski narzędzi** w oknie **Dostosuj**, następnie kliknij prawym przyciskiem myszy na przycisk z paska narzędzi i wybierz opcję **FlyOut** z menu kontekstowego:



Pojawi się wtedy mała strzałka w narożniku:



Naciśnij strzałkę. Pojawi się rozwijany pasek narzędzi:



Użyj standardowej techniki przeciągnij-puść by dodać do paska kolejne przyciski:

